

## Borderless Art Museum NO-MA, um museu de artes instalado em um casarão do início da Era Showa (1926-1989) reformado em um importante distrito de preservação de edifícios tradicionais

A instituição educacional Omi Gakuen foi fundada na província de Shiga em 1946, por Itoga Kazuo, Ikeda Taro e Tamura Ichiji, conhecidos como os "pais do bem-estar social das pessoas com deficiência no Japão". A escola foi pioneira nas atividades de modelagem com argila originadas no departamento de cerâmica, e suas ideias e esforços foram seguidos pelas instituições de bem-estar social da província.

Essa abordagem se desenvolveu em várias outras localidades por mais de 50 anos e elevou em toda a província a consciência da necessidade de "haver um lugar permanente para exibir obras de pessoas com deficiência". E, em meio aos planos de se instalar um espaço para exposições, foi encontrada a antiga "Mansão Noma" em Omihachiman, onde foi inaugurada, em 2004, a "Galeria NO-MA de Arte Sem Fronteiras". Em 2007, foi aprovada como uma instalação equivalente a um museu, transformando-se no "Borderless Art Museum NO-MA".



**Horário de funcionamento:** Das 11h00 às 17h00

**Fechado:** Às segundas-feiras (ou no dia seguinte, caso a segunda-feira seja feriado nacional), durante os períodos de mudança de exposições e nos feriados de final e início de ano.

**Ingressos:** Adultos: ¥ 200 a ¥ 300 \*

Estudantes do ensino colegial e universitários: ¥ 150 a ¥ 250 \*  
(Desconto de ¥ 50 para grupos de 20 ou mais pessoas)

Crianças e estudantes até o curso ginásial, pessoa portadora de deficiência e um acompanhante: Ingresso grátis.

\*Os preços dos ingressos variam de acordo com a exposição.

**Instalações:** Livre de barreiras

(Há banheiros multifuncionais, elevadores, estacionamento exclusivo.)

### Guia para visitas em grupo e de estudo in loco

Grupos com 20 ou mais pessoas podem utilizar ingressos com desconto para grupo.

Além disso, para os estudantes que visitam o museu como parte das atividades educacionais escolares, caso o museu tenha condições de atendimento, é possível coordenar programas de apreciação de obras de arte. Esperamos que o NO-MA seja um lugar de encontro com uma arte fascinante para os visitantes.

\*Para facilitar as visitas em grupo, recomendamos efetuar a reserva com antecedência.

### Acesso



#### Em caso de utilizar trem e ônibus

Da saída Norte da Estação Omihachiman, da Linha Biwako da JR, tomar o ônibus da Omi Tetsudo (Ponto N° 6, da Linha Chomeiji-sen) → Aprox. 10 minutos → Descer na parada "Osugicho Hachimanyama Ropeway-guchi" → Aprox. 8 min. a pé → NO-MA



#### Em caso de utilizar carro

Do trevo Ryuoh IC da Via Expressa Meishin → Aprox. 25 minutos → NO-MA

\*O estacionamento tem capacidade limitada, assim, caso ele esteja lotado, por favor, utilize o estacionamento municipal ou outros.



#### Em caso de utilização de bicicleta de aluguel

Loja de Omihachiman "Ekirin-kun" (Saída Norte da Estação Omihachiman da Linha Biwako da JR) → Aprox. 15 min. de bicicleta → NO-MA

### Informações

## Borderless Art Museum NO-MA

16 Nagaharacho-kami, Omihachiman-shi, Shiga-ken  
(Antiga Residência Noma) 523-0849

Tel./Fax. 0748-36-5018 – Das 11h00 às 17h00 (Fechado às segundas-feiras)

E-mail [no-ma@lake.ocn.ne.jp](mailto:no-ma@lake.ocn.ne.jp) URL <http://www.no-ma.jp>

Operadora: Corporação de Bem-estar Social GLOW ~Viver se Transforma em Brilho~

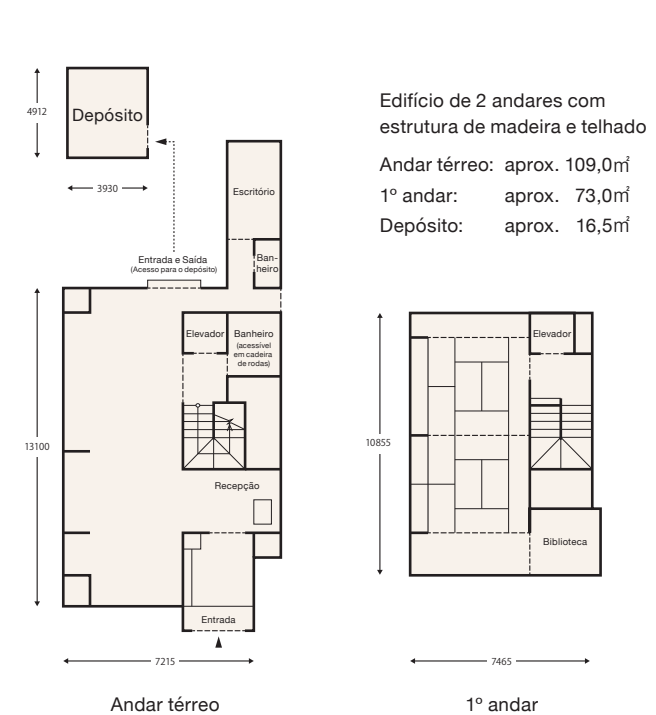
Bem-vindo!  
Português



Encontro Sem Fronteiras em Shiga

Borderless Art Museum  
NO-MA

(Museu de Artes Sem Fronteiras NO-MA)



Edifício de 2 andares com estrutura de madeira e telhado

Andar térreo: aprox. 109,0m<sup>2</sup>  
 1º andar: aprox. 73,0m<sup>2</sup>  
 Depósito: aprox. 16,5m<sup>2</sup>



## Pontos Importantes Considerados pelo NO-MA

O Borderless Art Museum NO-MA foi inaugurado em junho de 2004 levando em consideração as palavras "sem fronteiras". Borderless Art, ou Arte Sem Fronteiras, é o conceito de exposição do museu, que visa apresentar, sem distinção, uma ampla gama de formas de expressão, tais como de criação e artes contemporâneas, feitas por pessoas portadoras de deficiência. Embora o NO-MA seja um museu de artes operado por uma corporação de bem-estar social, não queremos que a instituição desempenhe um papel limitado como um museu "para pessoas com deficiência", mas sim, que seja um lugar onde os visitantes possam pensar sobre o que é "arte" e o que é "expressão".

É um museu que transmite o fascínio fundamental da expressão humana através da perspectiva da arte sem fronteiras.

## ..... Aluguel de espaço para eventos .....

Durante os períodos em que não há exposições, também alugamos espaços para eventos. Esperamos que o local seja utilizado pelas pessoas que queiram apresentar seus trabalhos.

### 《 Período unitário de utilização 》

O período unitário de utilização é, basicamente, de uma semana (seis dias), de terça-feira a domingo.

\*No período unitário de utilização, não se incluem os dias para entrada das obras e materiais e montagem, remoção das obras e materiais e desmontelamento da exposição.



## Intercâmbio com a comunidade local

Realizamos eventos relacionados às exposições. Aproveitando o rico ambiente da região como base, planejamos uma variedade de programas que combinam passeios pela cidade, workshops e apreciações e, assim, cultivamos preciosamente as relações com os residentes locais. Além disso, nos empenhamos para transmitir a um grande número de pessoas os atrativos do NO-MA e suas obras através de aulas nas escolas com a cooperação das instituições educacionais e workshops utilizando o museu, além de publicar regularmente o boletim informativo "Noma no Ma", voltado aos moradores locais.



## Estudos e pesquisas

Até hoje, realizamos pesquisas de obras de 368 artistas (dados de abril de 2018) de províncias de todo o Japão e da região da Ásia. As pesquisas foram conduzidas não somente pelos curadores do NO-MA, mas também com a cooperação de pessoas relacionadas ao bem-estar social e às artes. Entre as atividades realizadas até agora, algumas têm atraído a atenção como, por exemplo, a "Arte Bruta". Estamos desenvolvendo este projeto com o objetivo de encontrar novos artistas e, através do arquivo de suas obras, fornecer materiais básicos para pesquisas e utilização em exposições futuras, assim como para melhorar a rede de pessoas envolvidas.

## "Ing..., Tempo Gerúndio das Pessoas com Deficiência" – Exposição conjunta de instalações de assistência social e escolas da província de Shiga



Esta exposição é organizada pelo comitê executivo formado pelo NO-MA e instituições de assistência social e escolas de apoio especial da província de Shiga. Ela mostra trabalhos reunidos das instituições e escolas, e é realizada todos os anos desde a abertura do museu. O objetivo do evento é apresentar os trabalhos de pessoas com deficiência, promover o intercâmbio entre os funcionários encarregados das atividades artísticas e melhorar a capacidade de apoio às atividades artísticas.

## Festival de Música do Prêmio em Memória a Itoga Kazuo



É um festival musical no qual participam cerca de 200 pessoas, entre aquelas com deficiência que fazem atividades expressivas como música e dança na província e seus apoiadores, com o objetivo de congratular os vencedores do Prêmio em Memória a Itoga Kazuo. Juntamente com músicos atuantes no Japão e no exterior, a cada ano o festival cria um palco sem fronteiras e repleto de atrativos.

## Arte Bruta Centro de Informações e Apoio (AISA)

O AISA oferece serviços de orientações a artistas com deficiência, seus familiares, apoiadores e outros relacionados a atividades artísticas e culturais. O centro fornece conselhos sobre como proteger os direitos autorais dos artistas e dá suporte às pessoas envolvidas com obras de arte para que elas possam se conectar dentro de uma relação de confiança.

## Colaboração com Museus do Exterior

Desde 2006, o museu tem se empenhado em um projeto de colaboração com a Coleção de Arte Bruta (Lausanne, Suíça), que resultou na exposição "JAPON" (2008 a 2009). Essa exposição foi apresentada em vários locais do Japão como "Arte Bruta - Almas Cruzadas" (2008, em Shiga), e se tornou um catalisador da promoção da Arte Bruta no Japão. Posteriormente, a pedido do Museu de Arte Saint Pierre (Paris, França), foi realizada a exposição "Arte Bruta Japonesa" (2010 a 2011), com a participação de 63 artistas japoneses, que atraiu 120.000 visitantes. O interesse internacional pela arte bruta japonesa não tem sido uma moda passageira e, ano após ano, continua a se expandir pelo mundo. Inclusive, no período de 2017 a 2018, foi efetuada a exposição de arte bruta japonesa "KOMOREBI" no Centro Nacional de Arte Contemporânea Lieu Unique (Nantes, França).



## O que é Arte Bruta?

Arte Bruta vem do termo francês "Art Brut", que pode ser traduzido como "arte crua". O termo foi inventado pelo pintor Jean Dubuffet em 1945, e se refere à arte que expressa os impulsos tal como eles surgem de dentro de si mesmo.



TEL 0748-46-8118  
(Dias úteis, das 9h00 às 17h00)  
FAX 0748-46-8228  
Email [artbrut\\_info@glow.or.jp](mailto:artbrut_info@glow.or.jp)

## 1 Museu Municipal

### [Museu Histórico Local]

Instalado na antiga residência de Nishimura Taroemon, comerciante de Omi, o museu exibe peças arqueológicas e folclóricas locais e conta a história da cidade, a terra natal dos comerciantes de Omi.

### [Museu Histórico e Folclórico]

É um museu histórico que utiliza uma casa comercial do final da Era Edo. Ele mantém o aspecto do local de vendas e do estilo de vida dos comerciantes de Omi, e exibe muitos materiais folclóricos.

Das 9h00 às 16h30 (Entrada permitida até as 16h00) / ☎ 0748-32-7048

Fechado às segundas-feiras (ou no dia seguinte, caso a segunda-feira seja feriado nacional), no dia seguinte a um feriado nacional e nos feriados de final e início do ano.

\*Aberto todos os dias nos meses de maio, junho, outubro e novembro.

Ingressos: Adultos ¥ 300, estudantes do ensino primário e ginásial ¥ 150

## 2 Antiga Residência da Família Nishikawa

A família Nishikawa lidava com uma grande variedade de produtos, tais como tapetes de tatami e mosquiteiros. O edifício é designado como importante patrimônio cultural nacional, e os visitantes podem reviver os dias de uma residência de um comerciante de Omi.

Das 9h00 às 16h30 (Entrada permitida até as 16h00) / ☎ 0748-32-7048

Fechada às segundas-feiras (ou no dia seguinte, caso a segunda-feira seja feriado nacional), no dia seguinte a um feriado nacional e nos feriados de final e início do ano.

\*Aberta todos os dias nos meses de maio, junho, outubro e novembro.

Ingressos: Adultos ¥ 300, estudantes do ensino primário e ginásial ¥ 150

## 3 Antiga Residência da Família Ban

Esta era a casa comercial de Shoemon Ban e o nome do estabelecimento era "Ougiya". É um patrimônio histórico que, entrando na era Meiji (1868 a 1912), passou de escola primária para escritório da prefeitura e biblioteca. Os carros alegóricos utilizados no Festival de Sagicho são imperdíveis.

Das 9h00 às 17h00 (Entrada permitida até as 16h30) / ☎ 0748-32-1877

Fechada às segundas-feiras (ou no dia seguinte, caso a segunda-feira seja feriado nacional) e nos feriados de final e início do ano.

\*Aberta todos os dias nos meses de abril, maio, outubro e novembro.

Ingressos: Adultos ¥ 400, estudantes do ensino primário e ginásial ¥ 250

## 4 Teleférico de Hachimanyama

Pode-se desfrutar de um passeio de cerca de 4 minutos a partir do sopé da montanha. O teleférico oferece uma vista panorâmica de Omihachiman e das montanhas que mudam sua aparência a cada estação do ano.

Das 9h00 às 17h00 (partida do último teleférico às 16h30) / ☎ 0748-32-0303

Funciona durante o ano todo.

Tarifas: Adultos ¥ 890, crianças ¥ 450 \*As tarifas são de ida e volta.

\*Informações publicadas com dados atualizados em abril de 2021.



## 5 Museu Kawara

É uma casa com muitas telhas em várias partes e pode-se dizer que todo o edifício seja uma peça de exposição. No museu podem ser vistas a técnica e a sabedoria de confecção de telhas Hachiman-kawara, uma indústria local.

Das 9h00 às 17h00 (Entrada permitida até as 16h30) / ☎ 0748-33-8567

Fechado às segundas-feiras (ou no dia seguinte, caso a segunda-feira seja um feriado nacional), dia seguinte a um feriado nacional e nos feriados de final e início do ano.

\*Aberto todos os dias nos meses de maio, junho, outubro e novembro.

Ingressos: Adultos ¥ 300, estudantes do ensino primário e ginásial ¥ 200

## Omihachiman, uma cidade em que emanam a cultura e a elegância

Omihachiman tem como base a cidade castelã construída por Toyotomi Hidetsugu e evoluiu como um centro comercial. Conhecida como local de origem dos comerciantes de Omi e pelas encantadoras ruas Shinmachi-dori e Nagaharacho-dori, assim como pela paisagem da cidade ao longo do canal Hachimanbori e pelas áreas do Santuário Himure Hachiman, Omihachiman foi designada pelo governo do Japão como um "Importante Distrito de Preservação de Edifícios Tradicionais".

A cidade também é conhecida como o lugar onde o arquiteto William Merrell Vories (1880 a 1964), que deixou muitas obras arquitetônicas modernas, passou toda sua vida após a juventude. Cerca de 20 edifícios construídos por Vories ainda existem na cidade. Nestes últimos anos, a cidade vem revitalizando a antiga zona residencial "machiya" para conservar a bela paisagem urbana. Também está aumentando o número de cafeterias que aproveitam o cenário.